



ROSENGÅNG

I grindvävstolen

Är det möjligt att väva rosengång i en grindvävstol? Den frågan fick jag för några månader sedan och givetvis gjorde jag ett djupdyk i temat och jobbade fram en teknik som fungerar bra. Jag satt i stort sett konstant en hel helg för att få till uppsättningen...dag, kväll och sena nätter. Det krävs lite tankegång vid uppsättning men när man väl har satt upp väven är möjligheterna oändliga. Beroende på hur man lyfter de olika skaften får man olika mönster, lyft dem i olika kombinationer och mönstren varierar direkt.

Marja van Halteren

Rosengång

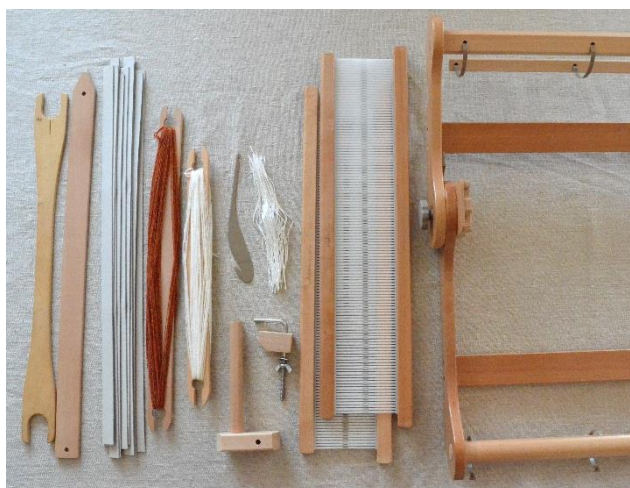
I det här häftet förklarar jag steg för steg hur man sätter upp grindvävstolen för att väva rosengång över 4 skaft. Instruktioner, bilder och sedan olika mönsterförslag. Tanken är att du ska komma igång med rosengången och för att sedan kunna skapa egna mönster och färgkombinationer. Möjligheterna är oändliga och man kan skapa många olika uttryck.

Det finns många böcker om Rosengång i golvvävstol. Har du vana vid att läsa av bindemönster så kan du överföra befintliga mönster till grindväven. I det här häftet beskriver jag kort hur man ska tänka.

Förkunskap

Det är bra om du kan sätta upp en (enkel) väv i grindvävstolen och har vävt lite grann så att vanan är inne. Det behövs inget avancerat, men bara så att du har fått upp ett flyt och lite förståelse för hur trådarna går.

Material



Vad behövs för att väva rosengång i grinsvävstolen?

- 1 grindvävstol, valfri bredd.
- 2 grindar (2 st 50/10 vid val av bomull 16/2 till varp)
- Dubbla grindhållare, dessa är inkluderat i Ashfords nya modeller men får köpas till om man har en äldre modell.
- 1 vävsticka, gärna en mattvävsticka med bredare ändar.
- 1 plocksticka
- Solv, Texsolvs kortaste solv, 15 cm, fungerar bäst.
- Garn till varp och till inslag

Garner

Varptrådarna kommer inte att synas i rosengången, men jag brukar varpa med den färgen som jag kommer använda mest av som inslag. I de provlapparna jag har vävt (se från sida 9 här i kursmaterialet) har jag använt vid bakgrundsfärg och alltså valde jag en vit varp.

Till mina vävar har jag valt bomull 16/2 i **varpen**, ett lätt och smidigt garn att jobba med.

Som **inslag** har jag valt Holst Supersoft, 287 m/ 50 gram (5740 m/kg) och jag väver med dubbla trådar.

När man väver rosengång skall inslagstrådarna vara tjockare än varpen. Väver man med dubbla trådar, blir mönstret tydligare. Alternativa garner är Istex Einband eller andra entrådiga garner med liknande sträckning.

Övrigt

I skaftvävstolen behöver man 4 skaft för att väva rosengång och man solvar (alltså drar varptrådarna) i v-punkt. Det ska vi göra i grindvävstolen också, men vi kommer att kasta om skaften lite. V-punkten kommer att finnas där, men i en annan följd.

Till detta behövs två grindar, dubbla grindhållare, korta solv, vävsticka och en plocksticka.

Obs! det går inte att använda två plockstickor då de kommer att låsa trådarna för varandra. Det går dock att knyta alternativa snören istället för solven, använd då ett starkt material (tex mattvarp) och knyt till lämplig längd. Bli de för korta kommer de att låsa plockstickans trådar, bli de för långa kommer det att bli jobbigt att lyfta dem. Solven jag använder är 15 cm, det är en lämplig längd att hålla sig till.

När vi har solvat enligt beskrivning kommer ni att upptäcka att båda grindarna tillsammans ger tuskaft. (Alltså hälften av trådarna går upp och hälften går ner, precis som vid en enkel väv med en grind.)

Vad innebär detta? Jo, man kan väva ett projekt i tuskaft med ränder i rosengång.

Det finns olika varianter på rosengång; tuskaftstrampad och motsatstrampad rosengång. Bägge teknikerna kan man väva i grindvävstolen, tack vare uppknytningen. Här i häftet förklaras båda varianterna.

Uppsättningen är samma för tuskaftstrampad rosengång som för motsatstrampad rosengång.

Uppsättning

Tips: När man väver i tuskaft, binds trådarna i sidorna vid varje inslag, detta sker inte med mönstertrådarna i rosengången. Därför lägger vi till två varptrådar (hjälptrådar) i varje sida som båda går igenom samma springa. De kommer att löpa längs med väven och inte inkluderas i rosengångsmönstret. När man gör ett rosengångsinslag så snor man inslaget om de första två trådarna för att binda inslaget och för att få en finare kant. (Tuskaftsinslagen löser detta självt).

Steg för steg instruktioner:

OBS! De två hjälptrådarna i vare sida är inte med i beskrivningen här nedan. Men de löper med hela tiden och går genom den yttersta springan i varje sida, i varje grind.

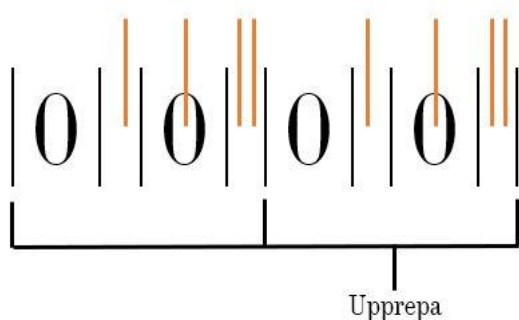
Steg 1)

Dra på direkt i grindvävstolen precis som vanligt, dvs två trådar per springa, men sätt grinden i det bakre facket på den dubbla grindhållaren.



Steg 2)

Nu ska vi börja dela upp trådarna enligt följande:
2 trådar i springa, 1 tråd i håll, 1 tråd i springa, hoppa över 1 håll,
upprepa *-* hela vägen.



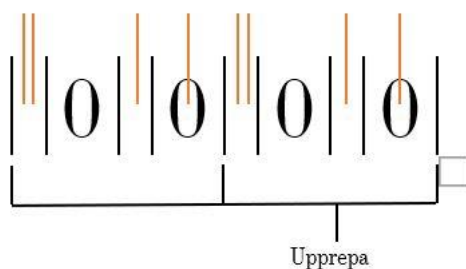
Steg 3)

Sätt i den andra grinden i det främre facket på den dubbla grindhållaren. Nu ska trådarna dras igenom hål och springa i den främre grinden. Det underlättar om man sätter den bakre grinden i det övre facket (se foto).



Dela upp trådarna i grinden enligt följande (börja från höger):

1 tråd i hål, 1 tråd i springa, hoppa över 1 hål, 2 trådar i springa,
upprepa *-* hela vägen.



(Obs! En av de två trådarna som går i springa i den bakre grinden ska genom hål i den främre grinden och tvärtom.)

Tips: Ta trådarna 4 och 4 som de kommer så är det lättare att se hur de går. Se till att trådarna bara går genom hål en gång, alltså en tråd får inte gå genom hål på bägge grindarna.

Nu kan du se om det blivit rätt genom att först lyfta bägge grindarna och sedan sänka bägge grindarna. Höjs eller sänks varannan tråd är det rätt och riktigt. Låser sig någon tråd är det ett fel någonstans.

Steg 4)

Knyt upp trådarna mot tygbommen (den främre rullen där det vävda tyget rullas upp) precis som vanligt.

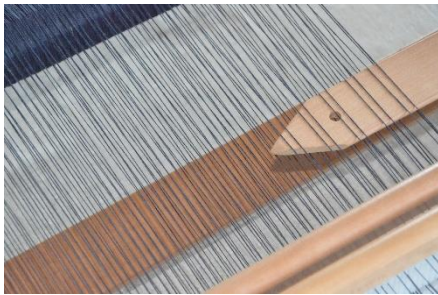


Steg 5)

Sätt båda grindarna i det nedre läget.

Ta plockstickan och plocka upp *2 trådar, hoppa över 2 trådar*, upprepa hela vägen.

Sätt trådarna som går över plockstickan på solv och en mattvävsticka enligt följande: ta et solv, vik dubbel runt den första tråden och häng upp på vävsticken. Upprepa detta tills alla trådar hänger i solv. En tråd i varje solv (=halvsolv).



Ta upp trådar på plockstickan



Sätt över trådarna på vävsticken

Dra ut plockstickan.

Steg 6)

Med plockstickan, plocka upp FRAMFÖR trådarna som hänger i solven, enligt följande:

hoppa över två trådar, ta upp två trådar, upprepa hela vägen. Dvs, plocka upp de trådar som inte hänger i solven (= halvsolv).



Steg 7)

Säkra halvsolven och trådarna på plockstickan genom att dra trådar längs med väv- resp. plockstickan, så att de inte kan glida ur under vävningen.



Väva

Nu är det dags att börja väva. Börja med att väva in lite tjockare remsor eller spröt för att separera trådarna.

När man väver rosegång höjs skaften, sänkningarna används enbart i tuskaftsvävningen. När halvsolven och plockstickan inte används skjuts de bakåt så långt det går för att inte blockera trådar som används. Ska plockstickan användas måste halvsolven skjutas fram, men det hindrar inte, se bara till att de hänger löst från vävstickan så de inte har snurrat upp sig.

Skaften är numrerade framifrån med 1-4. Första grinden är nr 1, andra grinden nr 2, halvsolven är nr 3 och plockstickan nr 4. De lyfts alltid två och två i olika kombinationer.

Väva tuskaftstrampad rosegång

När man väver tuskaftstrampad rosegång, varvar man mönsterinslag med tuskaftsinslag. Det är bara mönsterinslagen som bildar ett mönster, botten blir tuskaft.

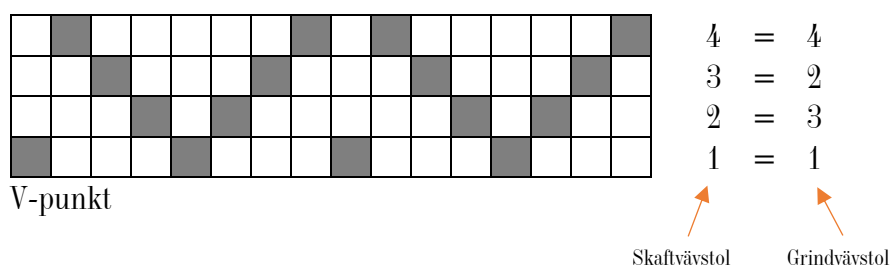
Välj två kontrasterande färger, tex en vit bottenfärg och en mönsterfärg som ger ett tydligt mönster. Linda upp och väv med dubbla trådar.

Börja vävningen med ett tuskaftsinslag med båda grindarna upp (halvsolv och plocksticka får vänta lite) och ett inslag från höger. Då vet du alltid var du är i vävningen; är tråden till höger, ska grindarna upp, är tråden till vänster ska grindarna ner.

Göra om befintliga mönster (överkurs)

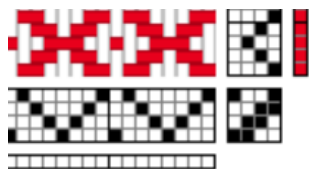
Har du hittat ett mönster i en bok eller på internet som du vill väva i grindvävstolen? Då kan du anpassa mönstret till grindvävstolen.

Som jag nämnt så är rosengången solvad i V-punkt i en skaftvävstol. Det betyder att varptrådarna går igenom solven som hänger i skaften i form av ett v och en punkt:



Varje rad i diagrammet är ett skaft i skaftvävstolen, skaft 1, 2, 3 och 4 i följd framifrån bakåt. I grindvävstolen har jag kastat om skaften för att få till tuskaften och för att inte låsa trådar. De två första är grindarna och sedan kommer halvsolven och sist plockstickan.

Detta innebär att skaft 1 är grind 1, skaft 2 är halvsolv, skaft 3 är grind 2 och skaft 4 är plockstickan.



titta på de lyfta skaften.

Skaft 1 och 2 lyfts, det innebär att grind 1 och halvsolven ska lyftas i grindvävstolen.

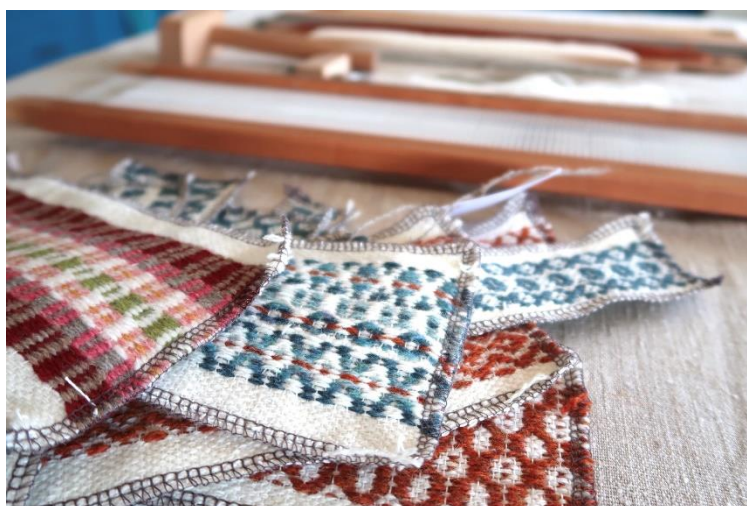
I nästa steg sänks skaft 2 och 3 i skaftvävstolen och skaft 1 och 4 lyfts. Då ska grind 1 och plockstickan lyftas.

Därefter sänks skaft 1 och 2 och skaft 3 och 4 lyfts. Då blir det grind 2 och plockstickan som ska lyftas.

Sedan tar man stegen tillbaka enligt spetstrampningen.

Det är alltså enbart de skaft som lyfts som översätts till grindvävstolen. När man väver rosengång är den antingen motsattstrampad eller tuskaftstrampad, så glöm inte att lägga till dessa mellan varje steg.

Mönstersamling



Mönster 1)

Ett enkelt mönster med blå mönsterfärg på vit tuskaftsboten.

I beskrivningen är endast mönsterinslagen med, väv alltid ett tuskaftsinslag emellan mönsterinslagen. Dvs: varv 1-mönsterinslag, 1 tuskaftsinslag, varv 2-mönsterinslag, 1 tuskaftsinslag etc.

Sno alltid mönsterinslagen om de yttersta två hjälptrådarna.

- 1) Höj skaft 2+4
- 2) Höj skaft 2+4
- 3) Höj skaft 1+4
- 4) Höj skaft 1+4
- 5) Höj skaft 2+4
- 6) Höj skaft 2+4

Väv 3 inslag endast tuskaft.

- 7) Höj skaft 1+4
- 8) Höj skaft 1+4
- 9) Höj skaft 2+4
- 10) Höj skaft 2+4
- 11) Höj skaft 1+4
- 12) Höj skaft 1+4

Väv 3 inslag endast tuskaft.

Upprepa varv 1-6 en gång till.

Mönster 2

Ett mönster med blå mönsterfärg på vit tuskaftsbotten.

I beskrivningen är endast mönsterinslagen med, väv alltid ett tuskaftsinslag emellan mönsterinslagen. Dvs: varv 1-mönsterinslag, 1 tuskaftsinslag, varv 2-mönsterinslag, 1 tuskaftsinslag etc.

Sno alltid mönsterinslagen om de yttersta två hjälptrådarna.

- 1) Høj skaft 2+4
- 2) Høj skaft 2+3
- 3) Høj skaft 1+3
- 4) Høj skaft 1+4
- 5) Høj skaft 2+4
- 6) Høj skaft 1+4
- 7) Høj skaft 1+3
- 8) Høj skaft 2+3
- 9) Høj skaft 2+4

Mönster 3

Rosengångsmönster på tuskaftsbottnen.

Mönstret anger enbart mönsterinslagen och vävs i mönsterfärg, väv alltid ett inslag i tuskaft i bottenfärg mellan varje mönsterinslag. Varv 16 och 21 är tuskaftsvarv och vävs i bottenfärgen (och inte med mönsterfärgen som i de övriga varven). Även här vävs tuskaft innan och efter.

Varv 1, 2 och 3: Høj skaft 2+4

Varv 4, 5 och 6: Høj skaft 2+3

Varv 7, 8 och 9: Høj skaft 1+3

Varv 10, 11 och 12: Høj skaft 2+3

Varv 13, 14 och 15: Høj skaft 2+4

Varv 16: Endast tuskaft med bottenfärg

Varv 17 och 28: Høj skaft 1+4

Varv 21: Endast tuskaft med bottenfärg

Upprepa varv 1-15.

Mönster 4

Rosengångsmönster på tuskaftsbottnen.

Mönstret anger enbart mönsterinslagen och vävs i mönsterfärg, väv alltid ett inslag i tuskaft i bottenfärg mellan varje mönsterinslag. Varv 16 och 21 är tuskaftsvarv och vävs i bottenfärgen (och inte med mönsterfärgen som i de övriga varven). Även här vävs tuskaft innan och efter.

Varv 1: Høj skaft 1+4

Varv 2: Høj skaft 2+4

Varv 3: Høj skaft 2+3

Varv 4, 5, 6 och 7: Høj skaft 1+3

Varv 8: Høj skaft 2+3

Varv 9: Høj skaft 2+4

Varv 10: Høj skaft 1+4

Varv 11 och 12: Endast tuskaft med bottenfärg

Upprepa varv 1–15, 1 gång och därefter varv 1–10, 1 gång.

Mönster 5

Rosengångsmönster på tuskaftsbotten.

Mönstret anger enbart mönsterinslagen och vävs i mönsterfärg, väv alltid ett inslag i tuskaft i bottenfärg mellan varje mönsterinslag. Varv 16 och 21 är tuskaftsvarv och vävs i bottenfärgen (och inte med mönsterfärgen som i de övriga varven). Även här vävs tuskaft innan och efter.

Varv 1-6: Hög skaft 2+3

Varv 7: Endast tuskaft med bottenfärg

Varv 8-13: Hög skaft 2+3

Mönster 6

Rosengångsmönster på tuskaftsbotten.

Varv 1: Hög skaft 2+3

Varv 2: Hög skaft 1+3

Upprepa varv 1-2 till önskad längd.

Mönster 7

Rosengångsmönster på tuskaftsbotten.

Varv 1+2: Hög skaft 1+3

Varv 3, 4, 5 och 6: Hög skaft 1+4

Varv 7+8: Hög skaft 1+3

Mönster 8

Rosengångsmönster på tuskaftsbotten.

Mönstret anger enbart mönsterinslagen och vävs i mönsterfärg, väv alltid ett inslag i tuskaft i bottenfärg mellan varje mönsterinslag. Varv 6 och 12 är tuskaftsvarv och vävs i bottenfärgen (och inte med mönsterfärgen som i de övriga varven). Även här vävs tuskaft innan och efter.

Varv 1: Høj skaft 2+4

Varv 2: Høj skaft 2+3

Varv 3: Høj skaft 1+3

Varv 4: Høj skaft 2+3

Varv 5: Høj skaft 2+4

Varv 6: Tuskaft i bottenfärg

Varv 7: Høj skaft 1+3

Varv 8, 9 och 10: Høj skaft 2+3

Varv 11: Høj skaft 1+3

Varv 12: Tuskaft i bottenfärg

Varv 13: Høj skaft 2+4

Varv 14: Høj skaft 2+3

Varv 15: Høj skaft 1+3

Varv 16: Høj skaft 2+3

Varv 17: Høj skaft 2+4

Mönster nr 9

Rosengångsmönster på tuskaftsbotten.

Varv 1: Høj skaft 1+4

Varv 2: Høj skaft 1+3

Varv 3: Høj skaft 2+3

Varv 4: Høj skaft 2+4

Upprepa varv 1-4 ytterligare 1 gång

Varv 9: Høj skaft 2+3

Varv 10: Høj skaft 1+3

Varv 11: Høj skaft 1+4

Varv 12: Høj skaft 2+4

Varv 13: Høj skaft 2+3

Varv 14: Høj skaft 1+3

Varv 15: Høj skaft 1+4

Varv 16: Høj skaft 1+3

Varv 17: Høj skaft 2+3

Varv 18: Høj skaft 2+4

Varv 19: Høj skaft 1+4

Varv 20: Høj skaft 1+3

Varv 21: Høj skaft 2+3

Varv 22: Høj skaft 2+4

Upprepa varv 9-15 och varv 16-22 till önskad längd.

Mönster nr 10

Rosengångsmönster på tuskaftsbotten.

Varv 1: Høj skaft 1+3

Varv 2: Høj skaft 2+3

Varv 3-7: Høj skaft 2+4 (upprepa totalt 5 ggr)

Varv 8: Høj skaft 2+3

Varv 9-13: Høj skaft 1+3 (upprepa totalt 5 ggr)

Varv 14: Høj skaft 2+3

Upprepa varv 3-14 till önskad längd och avsluta med ett varv 1.